



GOBIERNO REGIONAL AREQUIPA
GERENCIA REGIONAL DE SALUD
RED DE SALUD AREQUIPA CAYLLOMA

BOLETIN EPIDEMIOLOGICO SEMANAL N.º 02 DEL 08/01/2023 AL 14/01/2023

CONTENIDO

SITUACIÓN DE LAS ENFERMEDADES TRANSMISIBLES NOTIFICACIÓN CONSOLIDADA E IND

Casos IRA's
Casos Neumonía
SOB/ASMA
Casos EDA's

TRANSMISIBLES:

Sarampión/ Rubéola
VIH/SIDA
Tuberculosis
COVID 19

NO TRANSMISIBLES

Diabetes
Muerte Perinatal
Muerte materna
Chagas
Accidentes de tránsito

**Dirección Red de Salud
Arequipa Caylloma**

Mc. Patricia Polanco Gutierrez

**Oficina de Planeamiento,
Presupuesto y Desarrollo
Institucional-R.S.A.C.**

Mc Lola Flores Guevara

OFICINA DE EPIDEMIOLOGÍA

Lic. María Luz Acillo Orado

Lic. Angela Villafuerte Murguía

EQUIPO DE APOYO:

**OFICINA DE ESTADISTICA E
INFORMATICA**

2023

LA APOPLEJÍA O DERRAME CEREBRAL

Un derrame cerebral es una lesión cerebral, que se produce cuando se interrumpe o se reduce ampliamente el riego sanguíneo del cerebro; se queda sin oxígeno ni nutrientes y, en cuestión de minutos, comienzan a morir las células cerebrales. Por lo tanto, se considera una emergencia médica y requiere que se lo diagnostique y se lo trate sin demora. Es una de las principales causas de discapacidad y de muerte en todo el mundo. Principales tipos de derrames cerebrales

Derrame isquémico: Ocasionado por obstrucción arterial, responsable de alrededor del 85% de los derrames cerebrales. Los subtipos más comunes son los siguientes:

Derrame trombótico: Se forma un trombo en una arteria del cuello o del cerebro, debido a una acumulación de materias grasas, llamadas placas, en dichas arterias.

Derrame embólico: Se produce una obstrucción a causa de coágulos sanguíneos que se forman en otras partes del cuerpo y se desplazan hacia el cerebro. El problema suele originarse cuando las dos aurículas laten a un ritmo anormal (fibrilación auricular), lo cual puede ocasionar que se formen coágulos.

Derrame hemorrágico: Este tipo de derrame cerebral se produce por la ruptura de una arteria en el cerebro o en su superficie. Pueden ser causadas por un aneurisma o por una malformación del sistema vascular del cerebro. Las hemorragias pueden ocurrir en el cerebro propiamente dicho, o bien en el espacio existente entre éste y su capa protectora externa. Alrededor del 15% de los derrames cerebrales son causados por hemorragias.

Accidente isquémico transitorio (TIA, por sus siglas en inglés): son breves episodios de síntomas similares a los de un derrame cerebral. Es una disminución temporaria de la irrigación sanguínea en una parte del cerebro, y no dejan secuelas duraderas evidentes. Se consideran una advertencia de que existe un mayor riesgo de sufrir un derrame cerebral, de modo que deben ser evaluados de inmediato. Las señales de alerta de un derrame cerebral y de un TIA son las mismas, e incluyen la aparición súbita o intermitente de los siguientes síntomas: Entumecimiento agudo, debilidad o parálisis en el rostro, en un brazo o en una pierna, en especial en un solo lado del cuerpo. Repentina pérdida del equilibrio, mareos, falta de coordinación. Repentina visión borrosa o disminución de la visión, en uno o ambos ojos; visión doble. Confusión o dificultad repentina para expresarse o para entender enunciados simples. Si a una persona le cuesta repetir una oración sencilla, puede estar teniendo un derrame. Aparición repentina y sin explicación de dolores de cabeza graves y localizados, que pueden estar acompañados de vómitos.

La correcta identificación de la causa subyacente y la ubicación determinarán cuál es el tratamiento adecuado. El desarrollo de las tecnologías médicas ha incrementado la capacidad de diagnosticar con precisión los derrames cerebrales y evaluar el daño ocasionado al cerebro.

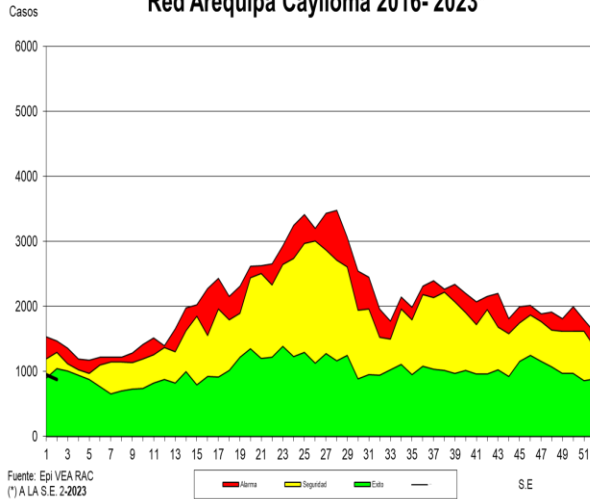
Existen varios factores de riesgo que hacen a una persona sea más propensa a sufrir un derrame. Hipertensión: El riesgo comienza a aumentar cuando la presión sanguínea se halla permanentemente por encima de 115/75. Hábito de fumar: duplica el riesgo. Colesterol alto y exceso de peso. Edad: a partir de los 55 años el riesgo se duplica con cada década que pasa. El riesgo es un poco más elevado en los hombres que en las mujeres. Los afroamericanos tienen casi el doble de riesgo que los caucásicos. Si algún integrante de su familia ha tenido un derrame, el riesgo de que usted lo padezca puede ser mayor. Diabetes. Enfermedad cardiovascular. Derrames cerebrales recurrentes. Accidentes isquémicos transitorios. Además de responder a los factores de riesgo mencionados, guardan relación con el consumo excesivo de alcohol y de drogas ilegales, como la cocaína y las metanfetaminas; con un conteo elevado de glóbulos rojos; con las migrañas acompañadas de un aura; con las píldoras anticonceptivas y la terapia de reemplazo hormonal con estrógeno. Aún no se ha demostrado que tengan relación con el estrés. Como sucede con muchas afecciones, con sólo practicar 30 minutos de ejercicio cuatro o cinco veces a la semana se logra reducir el riesgo de sufrir un derrame cerebral.

El tratamiento es hospitalario

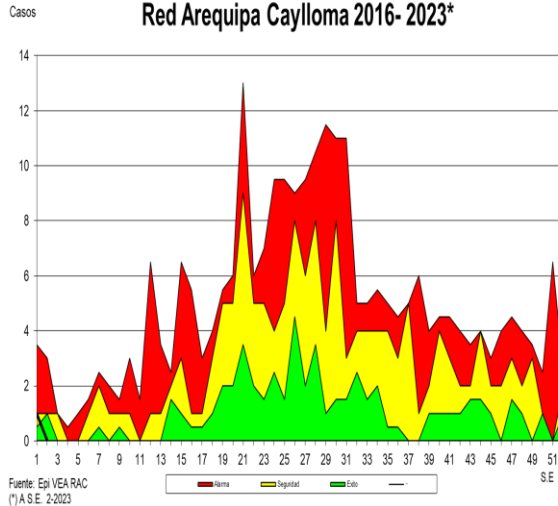
TENDENCIA DE LAS ENFERMEDADES BAJO VIGILANCIA EPIDEMIOLÓGICA

1. INFECCION RESPIRATORIA AGUDA (I.R.A.) EN POBLACIÓN MENOR DE 5 AÑOS

Canal Endémico de IRAs < 5 Años
Red Arequipa Caylloma 2016- 2023*



Canal Endémico de Neumonías < 5 Años
Red Arequipa Caylloma 2016- 2023*

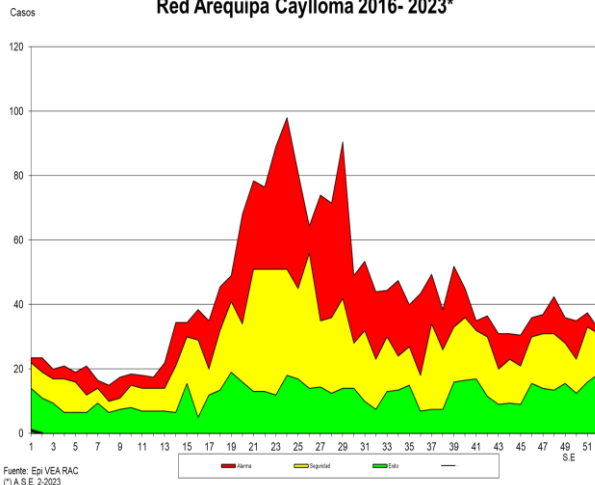


En la semana se registraron (883) casos, los distritos con mayor notificación de casos son: Cerro Colorado, Hunter y Paucarpata. La Tasa de Incidencia es de 18.7 X 1000 menores de 5 años, con un total de **(1832)** casos acumulados hasta la semana 2. Se observa disminución de casos en 20% en relación al promedio de los últimos 7 años. Según el canal endémico, nos encontramos en **zona de seguridad**.

NEUMONÍA EN POBLACIÓN MENORES DE 5 AÑOS

En la presente semana no se notificaron casos, con respecto a los 7 últimos años se observa marcada disminución de casos (100%). Tenemos acumulados **(01)** casos hasta la semana 2 que hace una incidencia de 0.01 x mil niños. Nos encontramos en **zona de éxito**.

Canal Endémico de SOB-ASMA < 5 AÑOS
Red Arequipa Caylloma 2016- 2023*

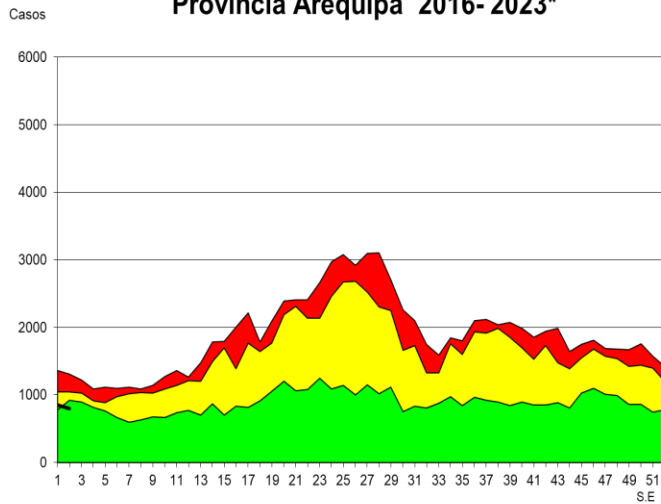


SOBA EN MENORES DE 5 AÑOS

En la presente semana no se notificaron casos, , teniendo un acumulado de **(01)** casos hasta la semana 2. La tasa de incidencia es de 0.01 por mil niños menores de 5 años. En relación a los últimos 7 años se observa marcada disminución de casos (100%). Nos encontramos en **zona de éxito** según se observa en el canal endémico.

PERFIL EPIDEMIOLOGICO IRAS Y NEUMONIAS, POR PROVINCIAS, EN POBLACIÓN MENOR DE 5 AÑOS

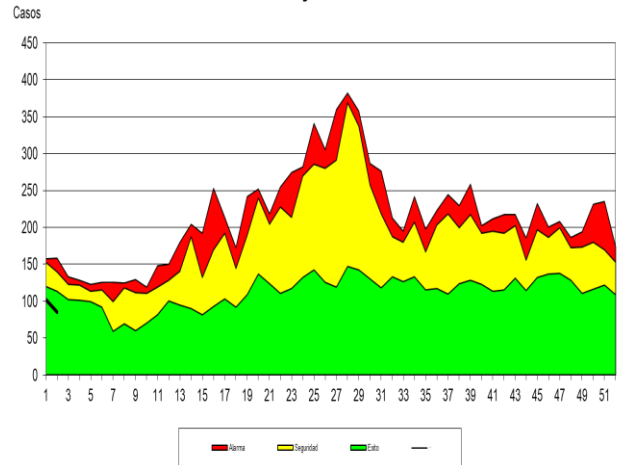
**Canal Endémico de IRAs < 5 Años
Provincia Arequipa 2016- 2023***



Fuente: Epi VEA RAC
(*) A S.E. 2-2023



**Canal Endémico de IRAs < 5 Años
Provincia Caylloma 2016- 2023***

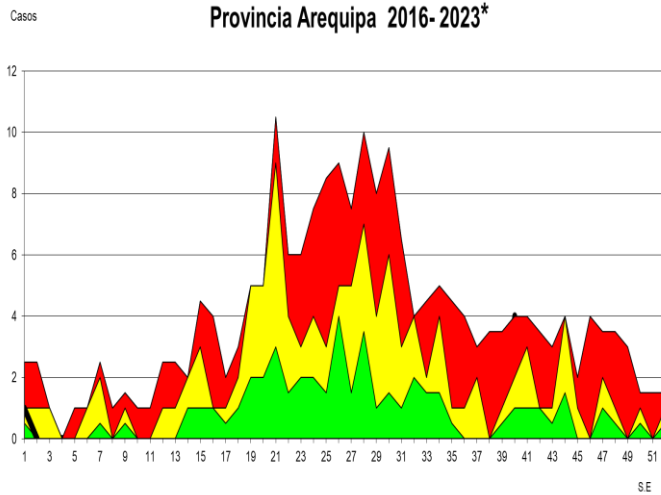


Fuente: Epi VEA RAC
(*) A S.E. 2-2023

S.E



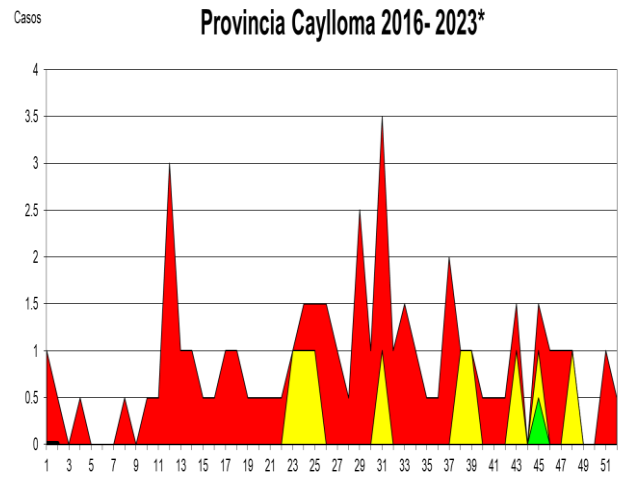
**Canal Endémico de Neumonias < 5 Años
Provincia Arequipa 2016- 2023***



Fuente: EPI VEARSAC
(*) A S.E. 2-2023



**Canal Endémico de Neumonias < 5 Años
Provincia Caylloma 2016- 2023***



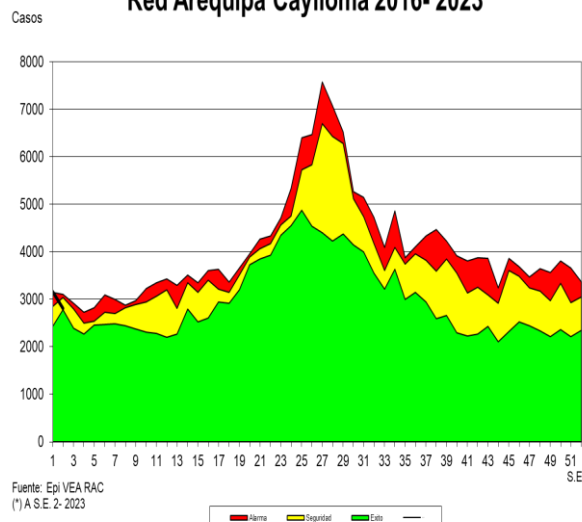
Fuente: Epi VEA RAC
(*) A S.E. 2-2023

S.E

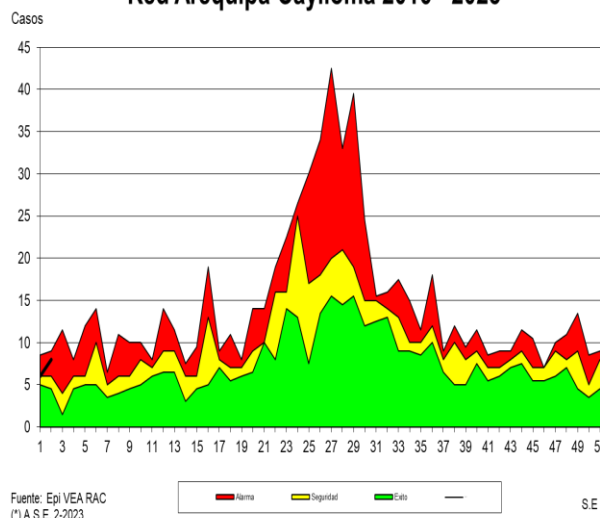


INFECCIÓN RESPIRATORIA AGUDA (I.R.A.) EN POBLACIÓN MAYOR DE 5 AÑOS

Canal Endémico de IRAs > 5 Años
Red Arequipa Caylloma 2016- 2023*



Canal Endémico de Neumonías > 5 Años
Red Arequipa Caylloma 2016 - 2023*



Se notificaron **(2814)** casos de IRAs en mayores de 5 años, los distritos con mayor número de casos son: PAUCARPATA, CERRO COLORADO Y CAYMA,, siendo la tasa de incidencia de 5.17 por mil mayores de cinco años con un total de **(5966)** casos hasta la semana 02; se observa incremento de casos 17 % con respecto a los 7 últimos años. Nos encontramos en **zona de seguridad** en el canal endémico.

NEUMONIA EN POBLACIÓN MAYOR DE 5 AÑOS

En la presente semana se notificaron **(08)** casos. Comparando la semana actual con el promedio semanal de siete años anteriores se observa 27 % de disminución. Los casos acumulados (14) hasta la semana 02 que hacen una tasa de Incidencia Acumulada de **0.01** por mil mayores de 5 años. Nos encontramos en **zona de alarma**.

Recomendaciones:

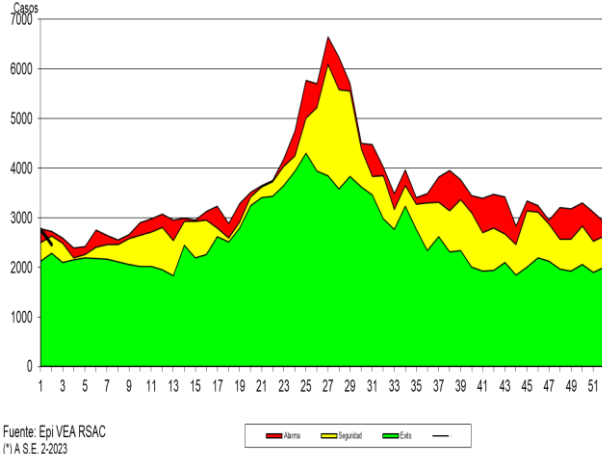
Realizar promoción de la salud en medidas y cuidados en procesos respiratorios para prevención de complicaciones como la neumonía por encontrarnos en zona de alarma en IRAs.

Debemos continuar realizando investigación epidemiológica de pacientes respiratorios para **diagnostico diferenciado** con COVID 19 frente al incremento de casos a nivel nacional y búsqueda de Influenza u otros virus respiratorios teniendo en cuenta la alerta epidemiológica N° 28.

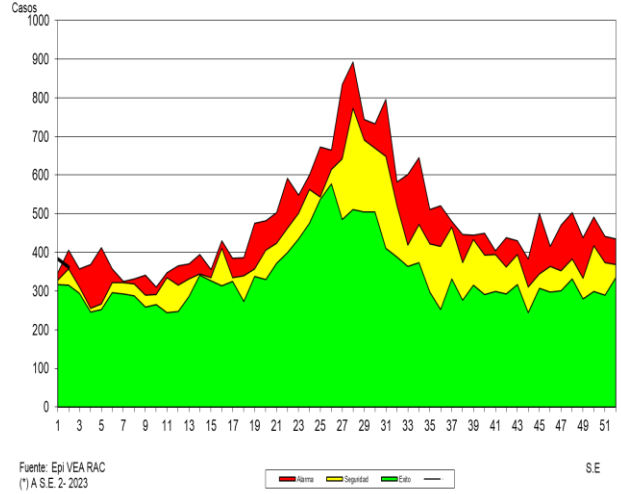
Mantenernos alertas frente al incremento de infecciones respiratorias agudas en grupo mayor de 5 años.

PERFIL EPIDEMIOLOGICO IRAS Y NEUMONIAS, POR PROVINCIAS, EN POBLACIÓN MAYOR DE 5 AÑOS.

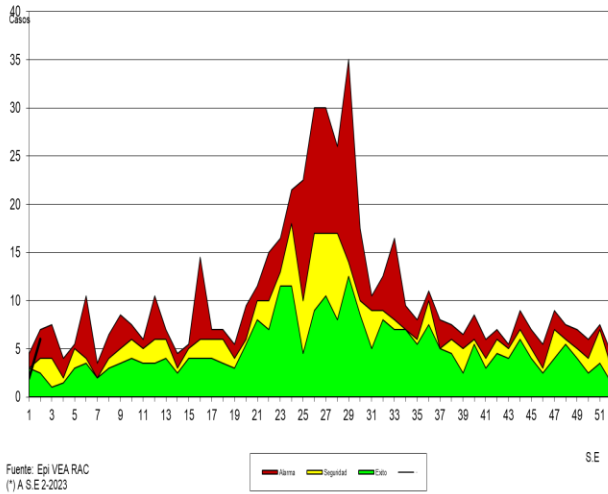
**Canal Endémico de IRAs > 5 Años
Provincia Arequipa 2016-2023***



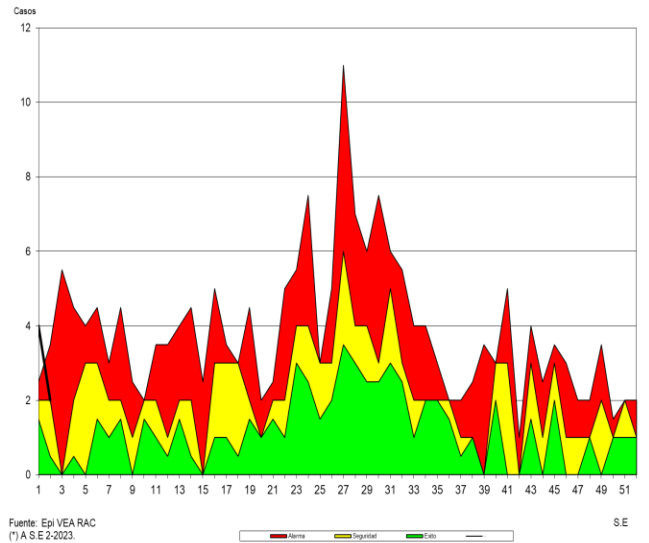
**Canal Endémico de IRAs > 5 Años
Provincia Caylloma 2016-2023***



**Canal Endémico de Neumonias > 5 Años
Provincia Arequipa 2016-2023***

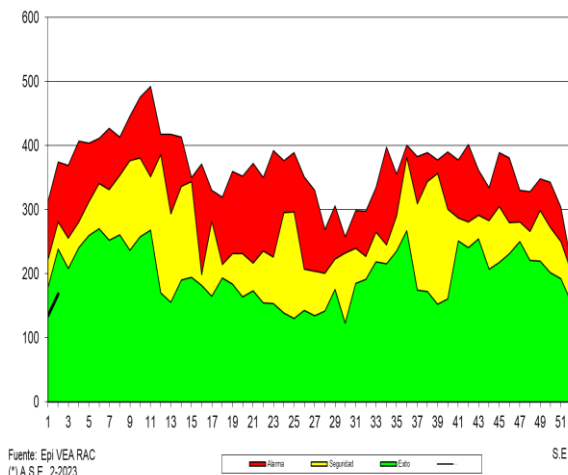


**Canal Endémico de Neumonias > 5 Años
Provincia Caylloma 2016-2023***

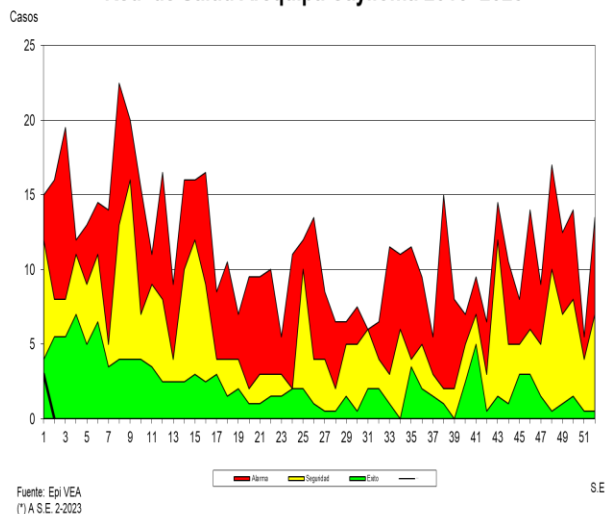


2. ENFERMEDAD DIARREICA AGUDA (E.D.A.) ACUOSA EN POBLACIÓN MENOR DE 5 AÑOS

Canal Endémico de Edas Acuosas < 5 Años
Red Arequipa Caylloma 2016- 2023*



Canal Endémico de Edas Disentéricas < 5 Años
Red de Salud Arequipa Caylloma 2016- 2023*



En la presente semana **no** se notificaron casos. La Tasa de incidencia es de **3.08** X 1,000 menores de cinco años, con **(2084)** casos notificados hasta la semana 02. La presente semana en relación con el promedio semanal de los últimos siete años muestra marcada disminución de casos (100%). Nos encontramos en **zona de éxito**.

ENFERMEDAD DIARREICA AGUDA DISENTERICA EN POBLACION MENOR DE 5 AÑOS

En la presente semana se notificó **(03)** casos, Se tiene una incidencia de 0.03 por mil niños menores de 5 años Teniendo un acumulado de **(03)** casos notificados hasta la semana 01. Con respecto al promedio de los siete años anteriores se observa disminución de casos 69 %. Nos encontramos en zona de **éxito**.

Recomendaciones

Monitoreo y control de agua de consumo humano de los puntos establecidos para asegurar la calidad de agua sobre todo en los distritos de mayor incidencia de EDAs.

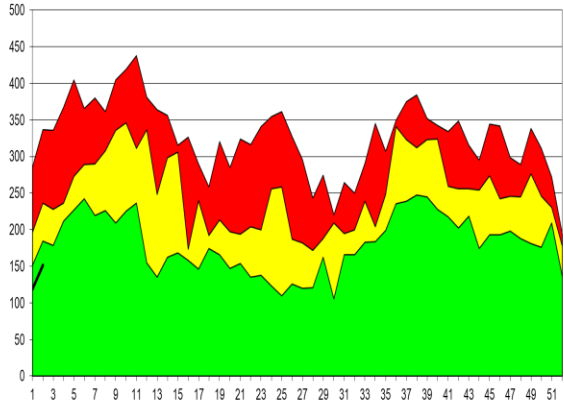
Actividades preventivo promocional en los distritos de mayor incidencia.

Ejecutar actividades según planes de trabajo por temporada

Búsqueda de brotes por ETAS en caso de presentar casos elevados según perfil epidemiológico.

PERFIL EPIDEMIOLOGICO EDAS ACUOSAS, POR PROVINCIAS, EN POBLACIÓN MENOR Y MAYOR DE 5 AÑOS

**Canal Endémico de Edas Acuosas < 5 Años
Provincia Arequipa 2016- 2023***

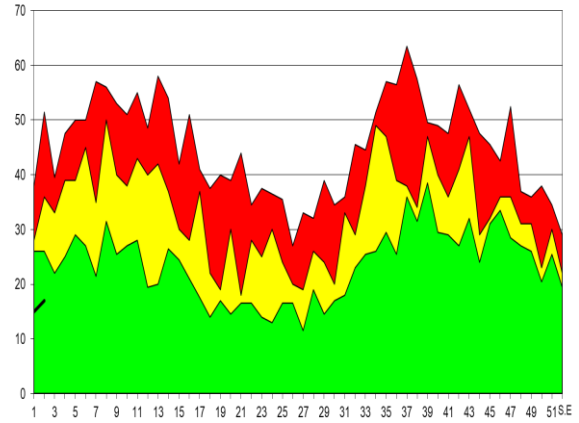


Fuente: Epi VEARAC
(*) A.S.E. 2-2023.



S.E

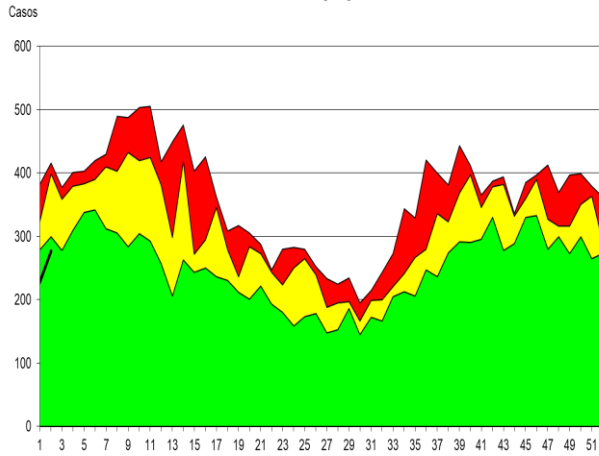
**Canal Endémico de Edas Acuosas < 5 Años
Provincia Caylloma 2016- 2023***



Fuente: Epi VEARAC
(*) A.S.E. 2-2023.



**Canal Endémico de Edas Mayores de 5 Años
Provincia Arequipa 2016- 2023***

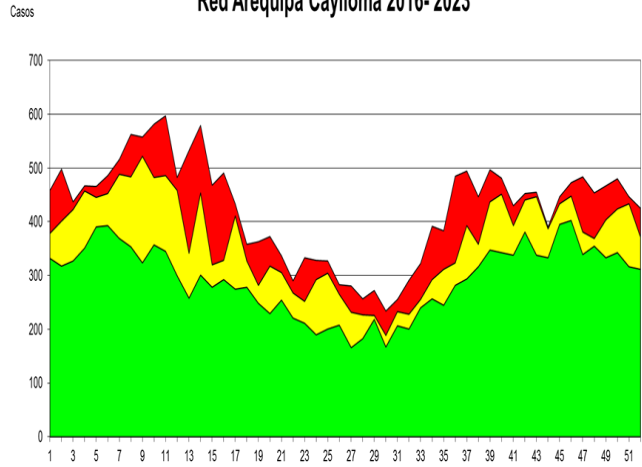


Fuente: Epi VEARAC
(*) A.S.E. 2-2023.



S.E

**Canal Endémico de Edas Mayores de 5 Años
Red Arequipa Caylloma 2016- 2023***



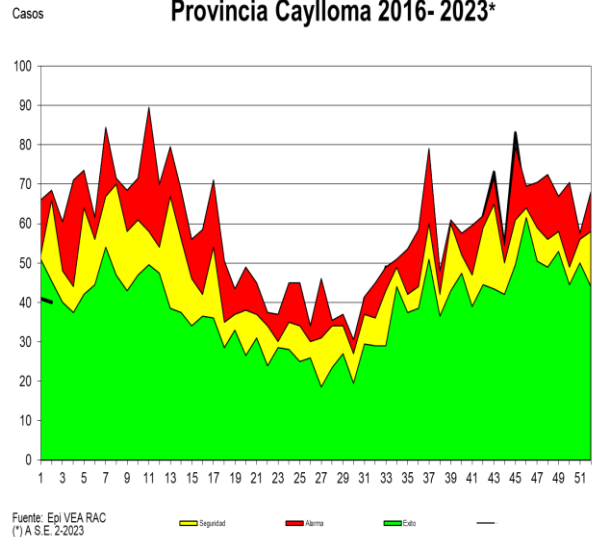
Fuente: Epi VEARAC
(*) A.S.E. 1-2023.



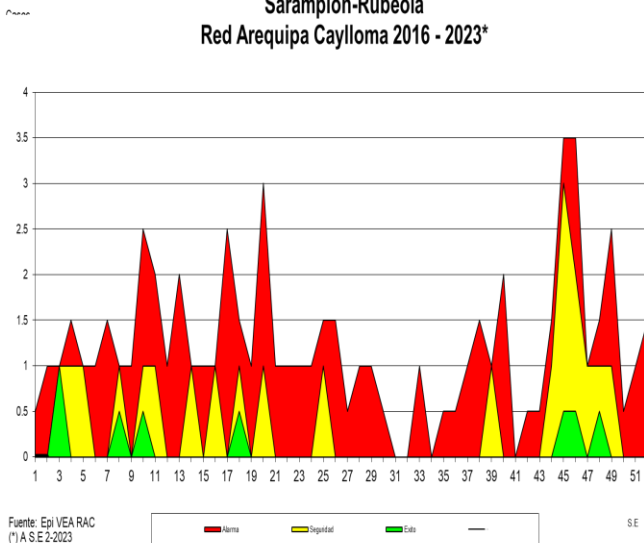
ENFERMEDAD DIARREICA (EDA.) ACUOSA Y DISENTERICA EN POBLACIÓN > DE 5 AÑOS

Se notificaron (317) casos. Los distritos con mayor número de casos en la presente S.E. fueron: PAUCARPATA, LA JOYA Y MARIANO MELGAR. Comparando la semana actual con el promedio semanal de 7 años anteriores, se observa disminución de casos 21 %. Con una tasa de incidencia de 0.50 por mil mayores de cinco años, con (585) casos acumulados hasta la semana 2. Encontrándonos en **zona de éxito** según el canal endémico.

Canal Endémico de Edas Mayores de 5 Años Provincia Caylloma 2016- 2023*



Canal Endémico notificación de casos sospechosos de Sarampión-Rubéola Red Arequipa Caylloma 2016 - 2023*



3. VIGILANCIA DE SARAMPIÓN RUBEOLA

En la presente semana no se notificaron (00) casos sospechosos de Sarampión. Total (00) casos sospechosos Sarampión-Rubéola notificados hasta la semana 02.

4. VIGILANCIA EPIDEMIOLOGICA DE TRASMISIBLES

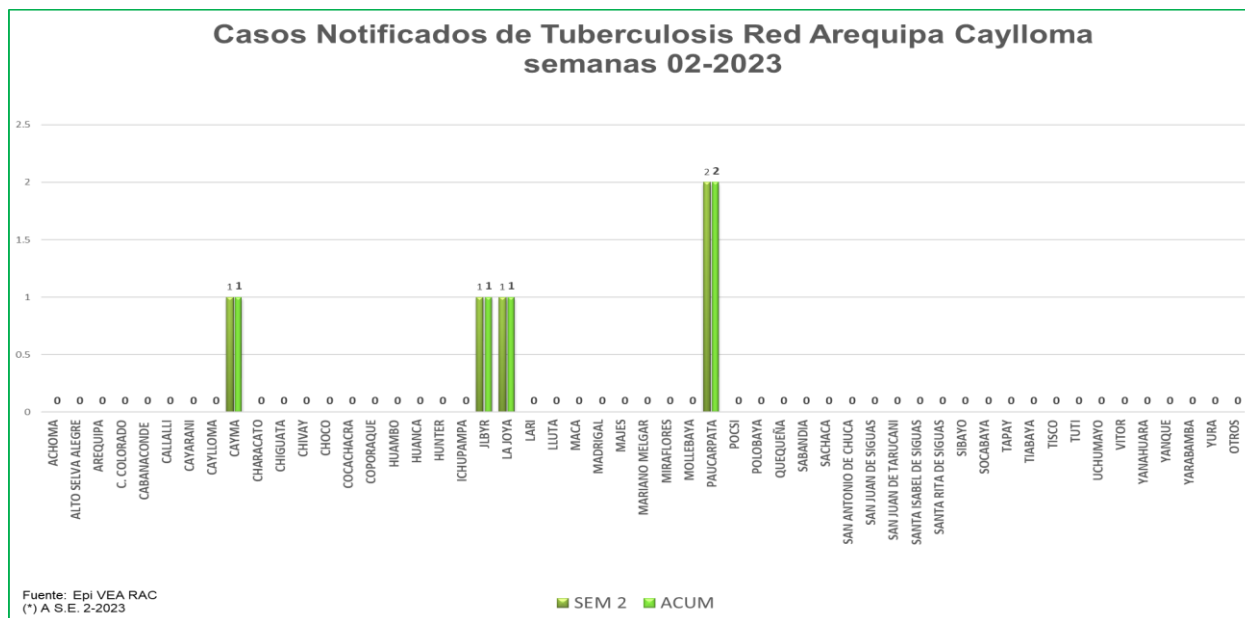
TUBERCULOSIS

En la semana 2 se tienen notificados **(05)** casos de tuberculosis. Se tiene un acumulado de **(05)** casos hasta la semana 02.

Recomendaciones

Realizar identificación temprana de casos a través de la búsqueda activa de casos en atenciones.

Promoción de la salud en medidas preventivas.



5. VIGILANCIA DE ITS-VIH

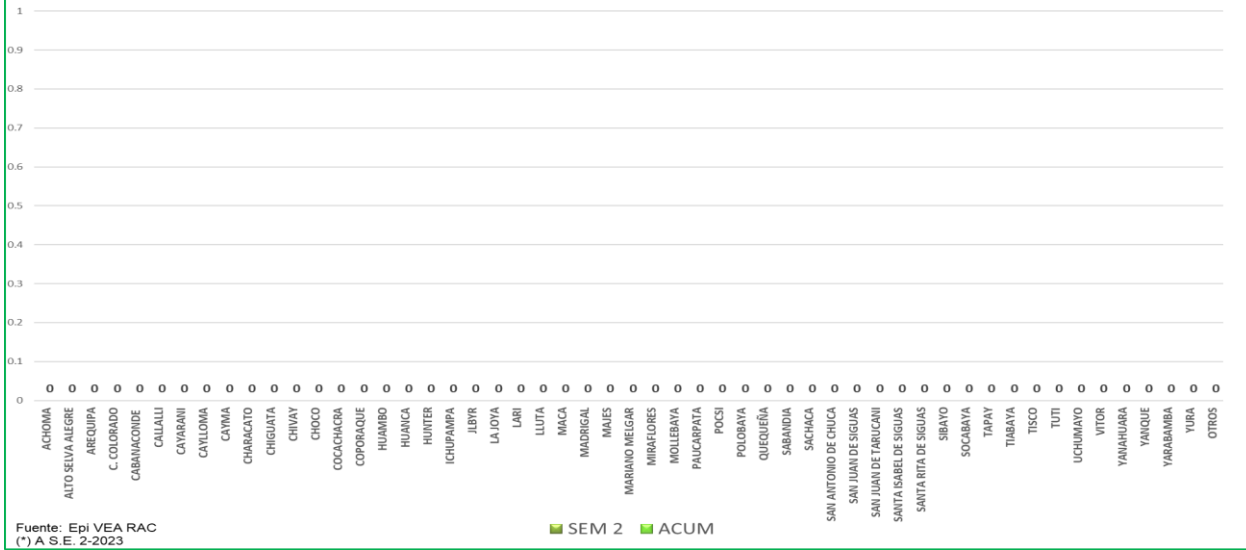
SIFILIS

En la semana epidemiológica 02 Notificación **00**

Se tiene acumulado **(00)** casos notificados.

Recomendaciones: Sensibilizar a la población sobre el tema de ITS (sífilis) por el riesgo de sífilis congénita.

Casos Notificados de Sifilis, Red Arequipa Caylloma semana 02-2023

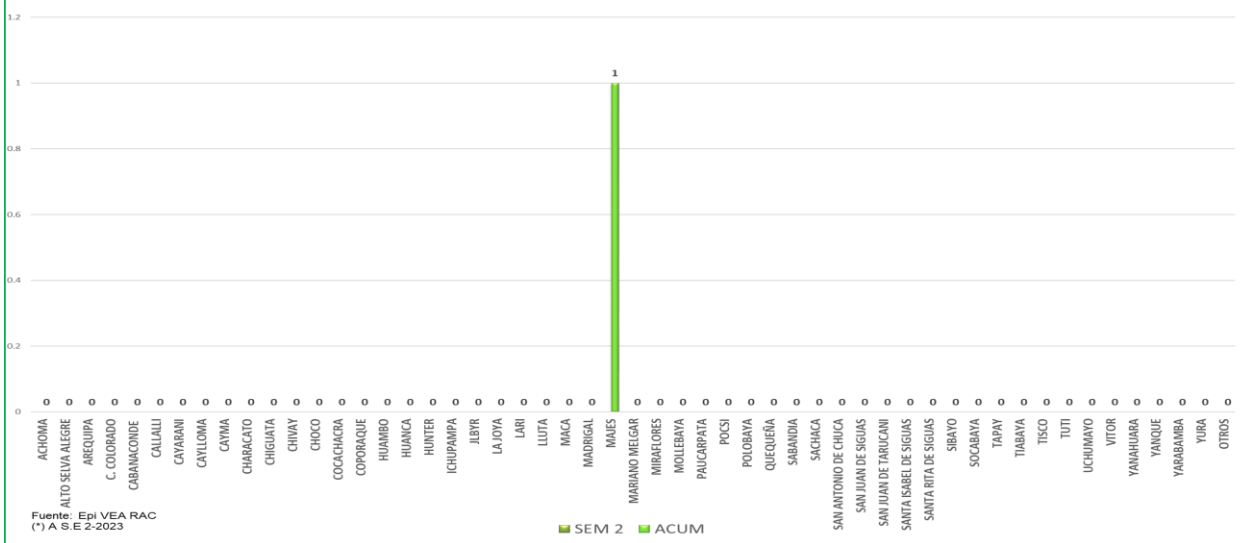


VIH

En la semana 02 no se notificaron **casos**.

Se tiene acumulado en la notificación (**01**) casos hasta la semana 02.

Casos notificados de VIH Red Arequipa Caylloma semanas 02-2023



6. MATERNO PERINATAL

Semana 02 Notificación **NEGATIVA**.

Se tiene **(00)** caso acumulados de Muerte Perinatal.

00 muerte neonatal.

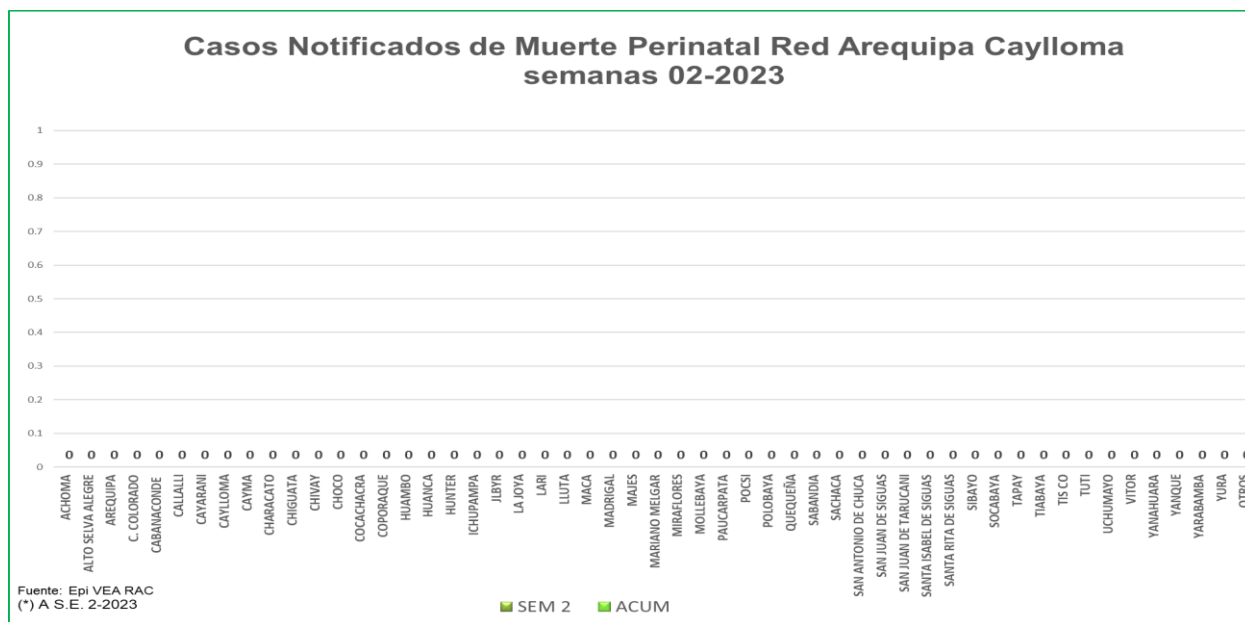
Fortalecer la atención de la gestante sea en la captación temprana como en los controles oportunos.

MORTALIDAD MATERNA: notificación **NEGATIVA**

Recomendaciones

Promoción del control prenatal en la comunidad.

Seguimiento y control de neonatos de riesgo.



VIGILANCIA DE NO TRASMISIBLES DE SALUD PUBLICA

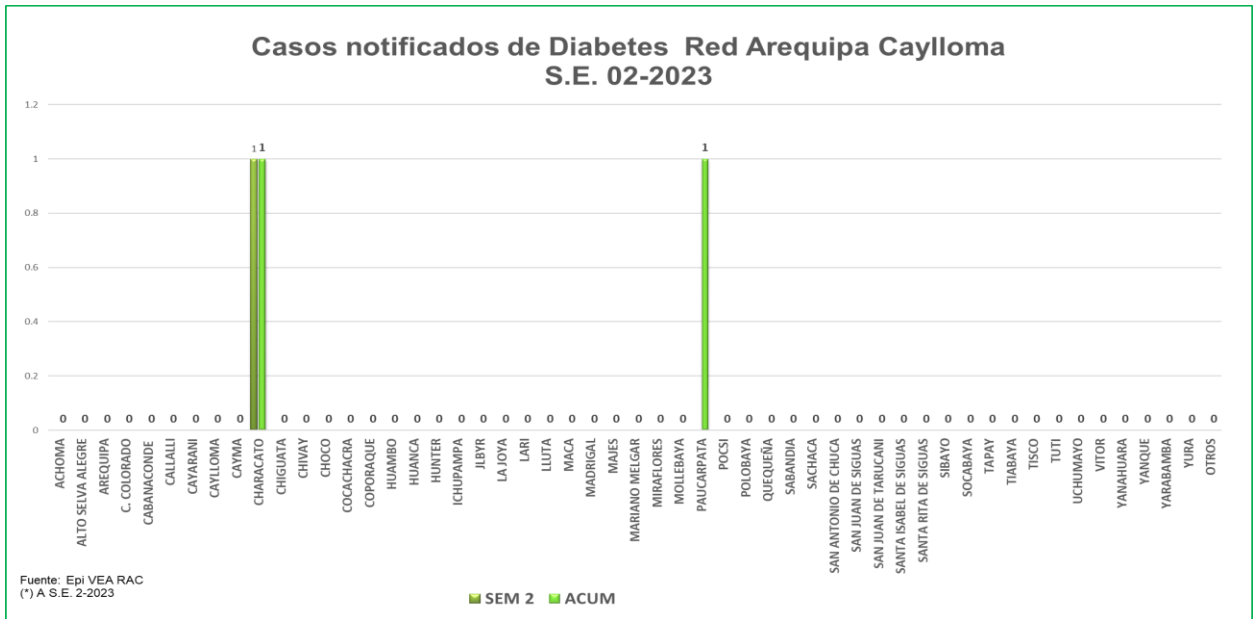
7. DIABETES

En la semana 02 se notificaron **(01)** casos. Se tiene acumulado **(02)** casos notificados, caso del distrito de Paucarpata y Characato

Recomendación

Notificación de casos prevalentes

Promoción en estilos saludables de vida

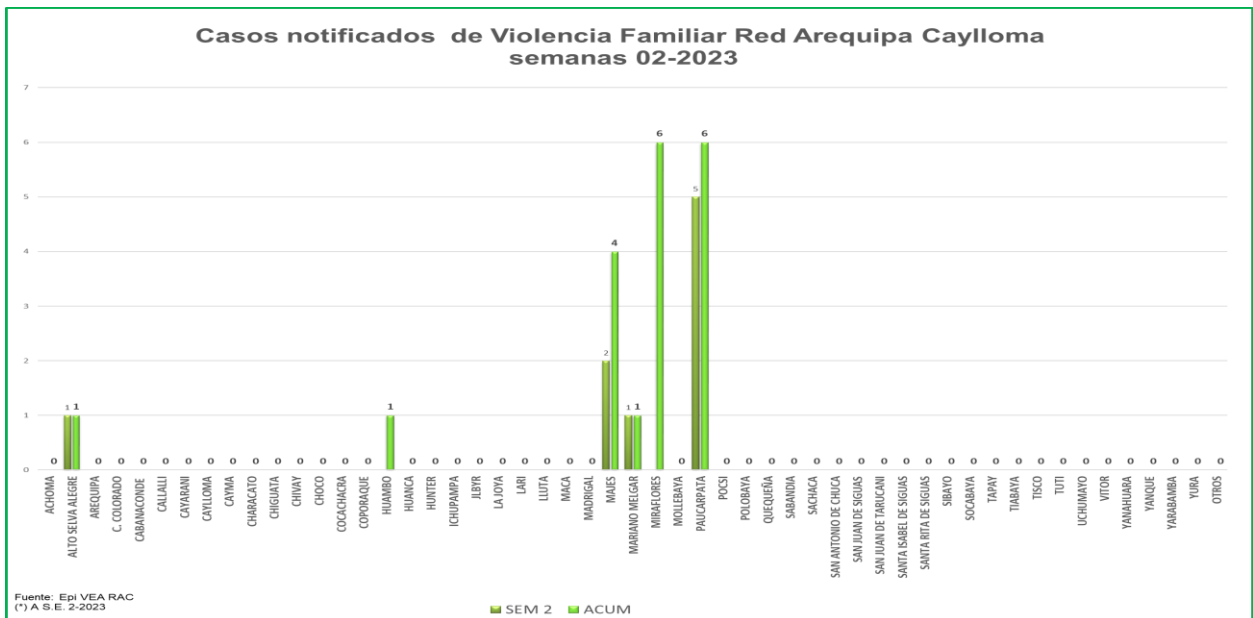


8. VIOLENCIA FAMILIAR

En la Semana 02 se tiene notificados (9) casos por Violencia familiar Teniendo un acumulado de (19) notificaciones. Se tiene la mayor cantidad de casos notificados en los distritos de Miraflores y Paucarpata.

Recomendación

Acciones de promoción de la salud en salud mental en prevención de la violencia familiar.



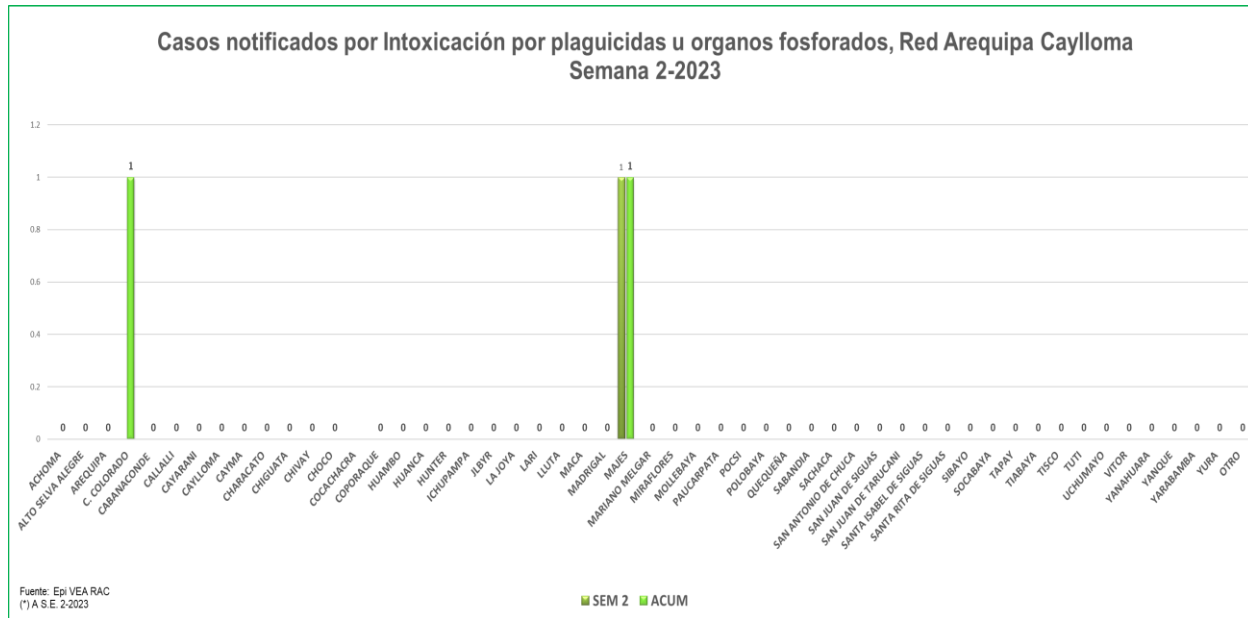
INTOXICACION POR PLAGUICIDAS

En la semana 02 notificación **(01) casos**. Se tiene acumulados **(02)** casos.

Recomendaciones

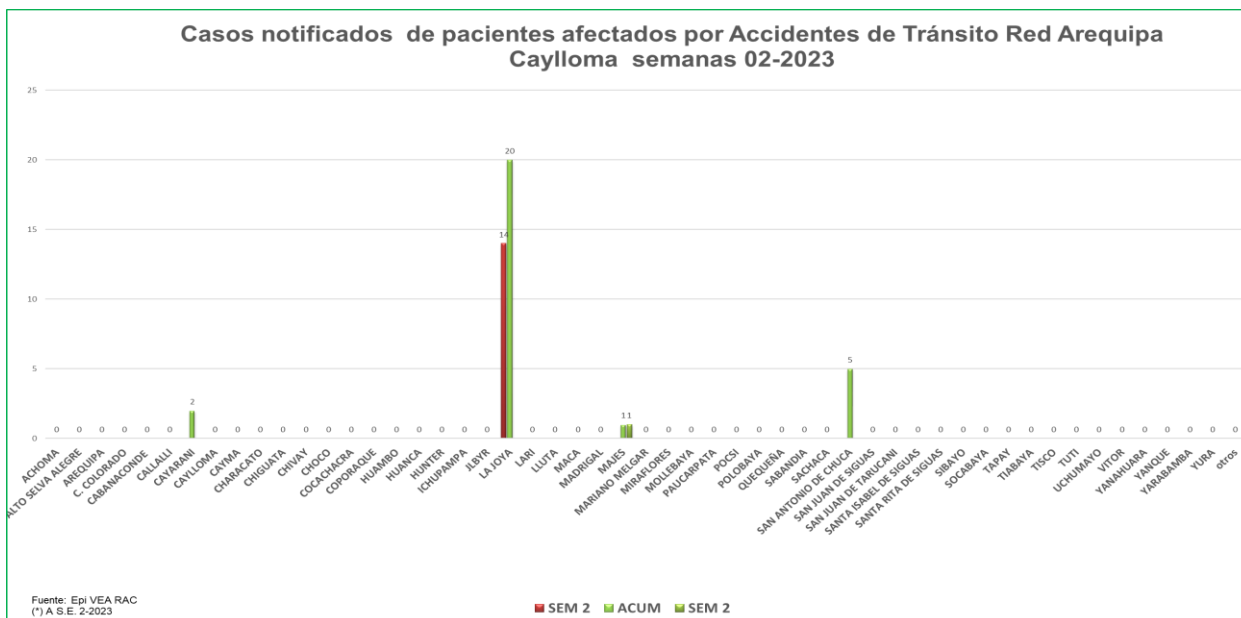
Se debe analizar el problema para dar orientación a los fumigadores para prevenir intoxicaciones ocupacionales.

En el caso de las intoxicaciones provocadas se debe trabajar la parte preventiva con Salud Mental.



9. ACCIDENTES DE TRANSITO

En la semana 02 se notificaron **(14) casos**. Teniendo un acumulado de **(28)** casos notificados por accidentes de tránsito. Los casos fueron notificados por el distrito la joya



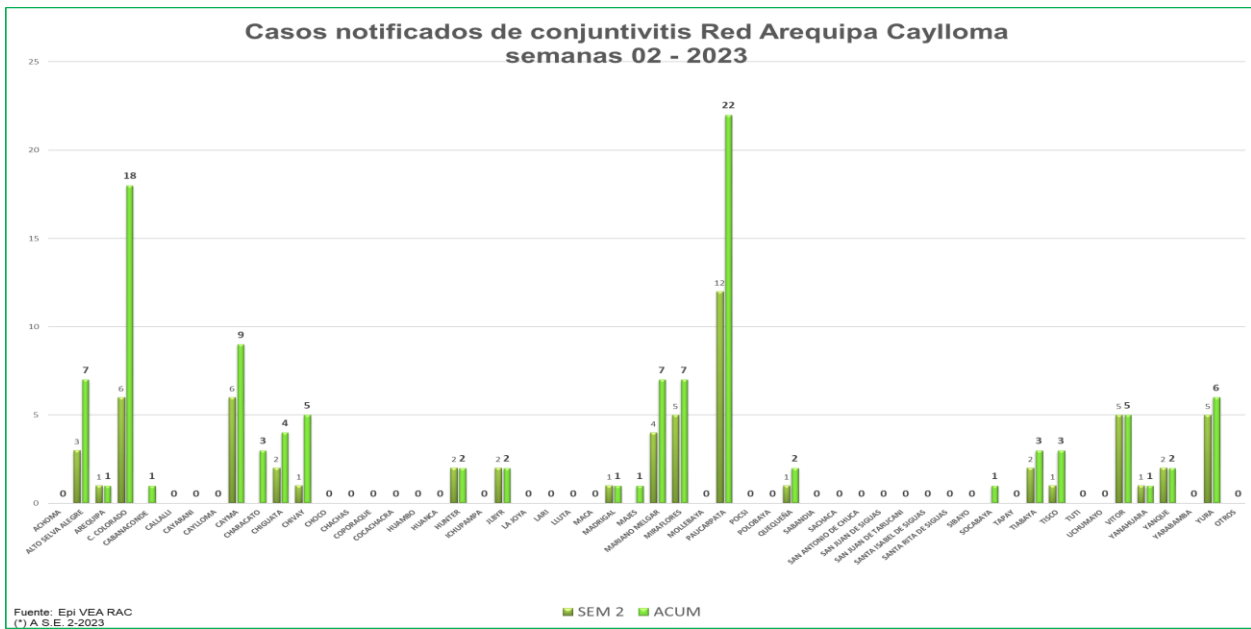
VIGILANCIA DE INTERES REGIONAL

10. CONJUNTIVITIS

En la presente semana se notificaron (62) casos de conjuntivitis. Teniendo un acumulado de (113) casos hasta la semana 02, siendo los distritos de Cerro Colorado y Paucarpata con mayor cantidad de casos notificados.

Recomendaciones:

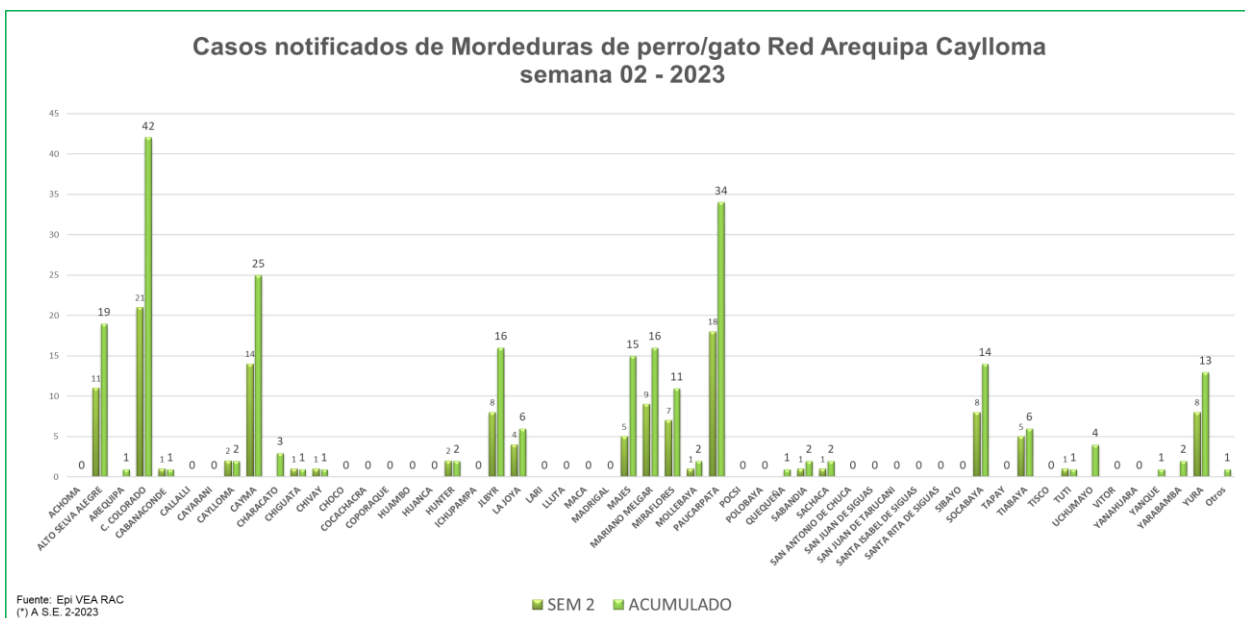
IEC en Medidas preventivas en el cuidado de los ojos.



11. CASOS DE MORDEDURA DE PERROS

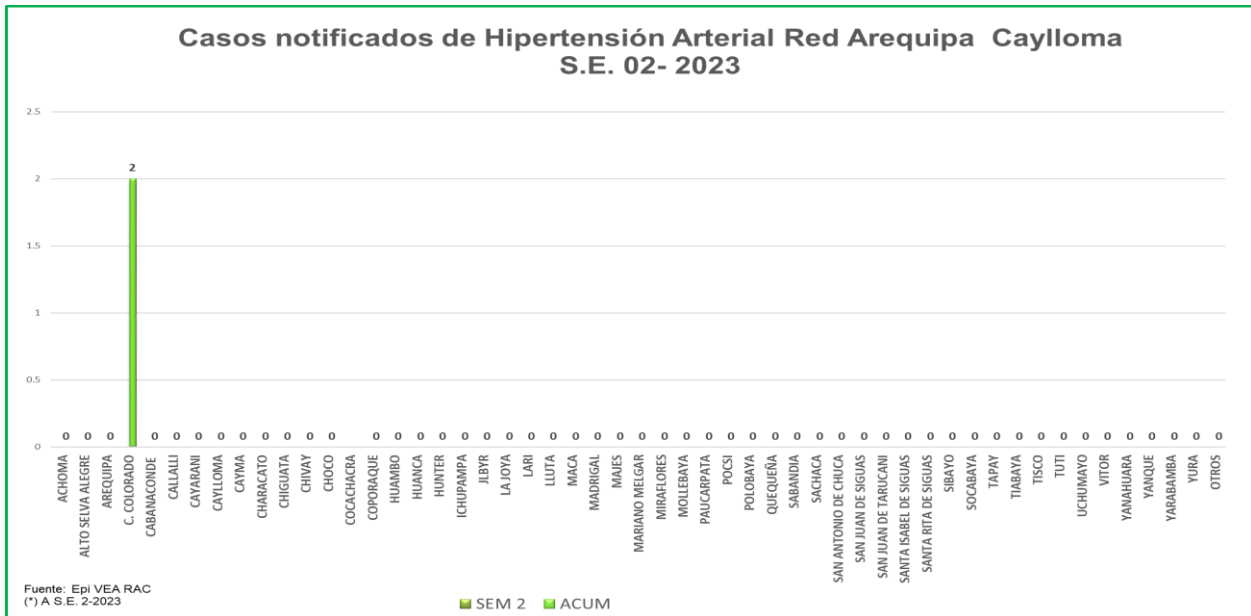
En la semana 02 se tiene notificados (**129**) casos de personas mordidas por perro o gato, teniendo un acumulado de (252) casos de personas mordidas donde los distritos que notificaron mayor cantidad de casos son: Cerro Colorado, Paucarpata y Cayma. Con el antecedente de rabia canina en la provincia se recomienda continuar con la vigilancia de personas mordidas que completen esquemas de vacunación y seguimientos respectivos.

Comparando la semana actual con el promedio semanal de 7 años anteriores, se observa incremento de casos en 9%. Encontrándonos en el canal endémico en zona de **alarma**.



11. HIPERTENSIÓN ARTERIAL

Se tiene notificación **(00)** casos de Hipertensión Arterial. Acumulado **(02)** casos hasta la semana 02.



CHAGAS

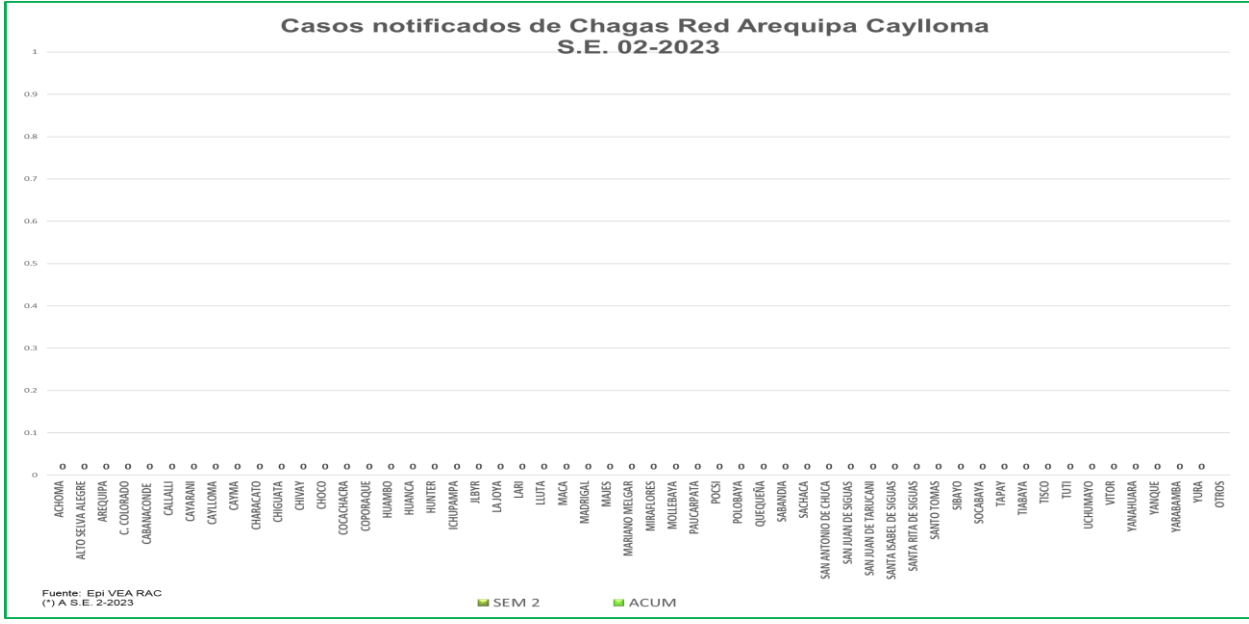
En la semana 02 notificación **Negativa**.

Se tiene acumulado **(00)** casos notificados hasta la presente semana.

Recomendaciones:

Búsqueda activa del Triatomino en viviendas de los distritos donde se han notificado casos, por los antecedentes de la presencia de Chagas en la provincia.

Casos notificados de Chagas Red Arequipa Caylloma S.E. 02-2023



16. COVID 19



RED DE SALUD AREQUIPA CAYLLOMA
CASOS CONFIRMADOS COVID-19 - PROVINCIA AREQUIPA - CAYLLOMA
S.E. 02-2023 (AL 14 DE ENERO DEL 2023)



REPORTE SEMANAL CASOS COVID-19



En la semana 02 se notificaron (91) casos en relación a la semana anterior tendencia a disminuir en los establecimientos de la Red de la provincia de Arequipa Caylloma.



CASOS CONFIRMADOS COVID-19 POR DISTRITOS – PROVINCIA AREQUIPA S.E. 02-2023 (HASTA EL 14/01/2023)



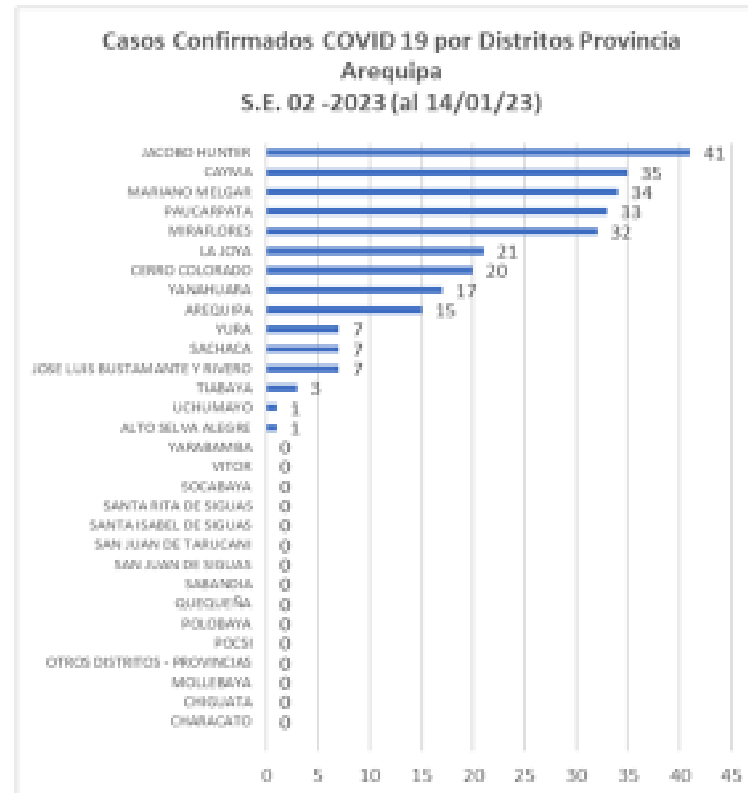
DISTRITOS	S01	S02	TOTAL
ALTO SELVA ALEGRE	1	0	1
AREQUIPA	12	3	15
CAYMA	20	15	35
CERRO COLORADO	11	9	20
CHARACATO	0	0	0
CHIGUATA	0	0	0
JACOBO HUNTER	20	11	41
RIVERO	4	3	7
LA JOYA	19	2	21
MARIANO MELGAR	22	12	34
MIRAFLORES	16	16	32
MOLLEBAYA	0	0	0
TROS DISTRITOS - PROVINCIA	0	0	0
FAUCARPATA	26	7	33
POCSI	0	0	0
POLOBAYA	0	0	0
QUEQUENA	0	0	0
SABANDIA	0	0	0
SACHACA	3	4	7
SAN JUAN DE SIGUAS	0	0	0
SAN JUAN DE TARUCANI	0	0	0
SANTA ISABEL DE SIGUAS	0	0	0
SANTA RITA DE SIGUAS	0	0	0
SOCABAYA	0	0	0
TIABAYA	3	0	3
UCHUMAYO	1	0	1
VITOR	0	0	0
YANAHUARA	10	7	17
YARABAMBA	0	0	0
YURA	7	0	7
TOTAL	184	90	274

*Al 14 de enero del 2023, a las 00:00 Horas
Fuente: Notificación individual Microrredes R.S.A.C.
Elaborado por: Oficina de Epidemiología de la R.S.A.C.

Los distritos de la Provincia Arequipa que han notificados mayor cantidad de casos en la semana 02 son: Miraflores (18) Cayma (15) Mariano Melgar (112) casos.



CASOS CONFIRMADOS COVID-19 POR DISTRITOS - PROVINCIA AREQUIPA S.E. 02 -2023 (HASTA EL 14/01/2023)



*Al 14 de enero del 2023, a las 00:00 Horas
Fuente: Notificación individual Microrredes R.S.A.C.
Elaborado por: Oficina de Epidemiología de la R.S.A.C.



CASOS CONFIRMADOS COVID-19 POR DISTRITOS - PROVINCIA CAYLLOMA S.E. 02-2023 (HASTA EL 14/01/2023)



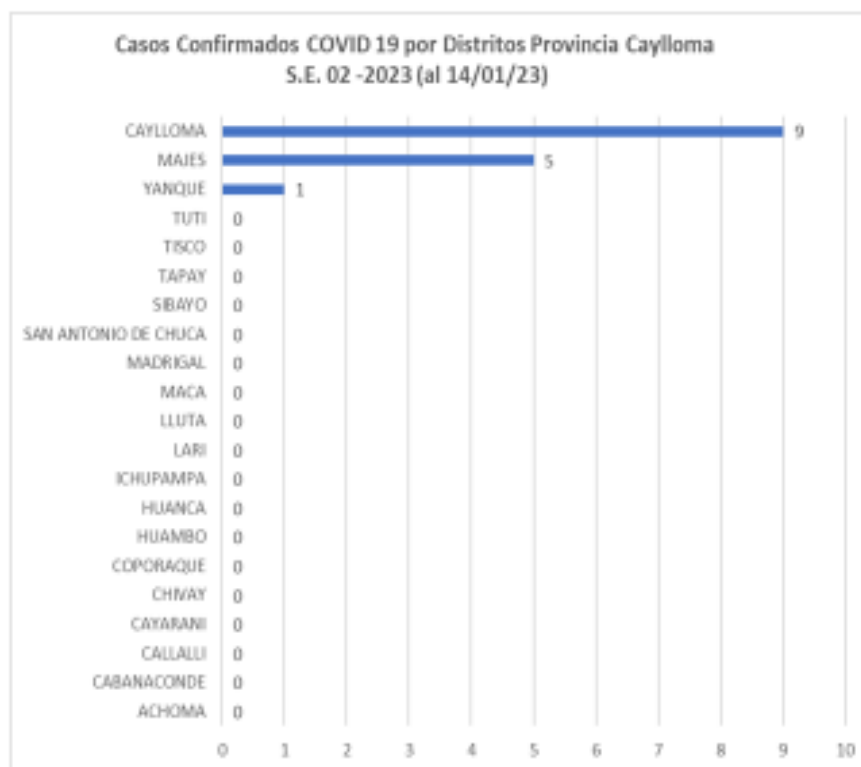
DISTRITOS	S01	S02	TOTAL
ACHOMA	0	0	0
CABANA CONDE	0	0	0
CALLALLI	0	0	0
CAYARANI	0	0	0
CHIVAY	0	0	0
COPORAQUE	0	0	0
HUAMBO	0	0	0
HUANCA	0	0	0
ICHUPAMPA	0	0	0
LARI	0	0	0
LLUTA	0	0	0
MACA	0	0	0
MADRIGAL	0	0	0
SAN ANTONIO DE CHUCA	0	0	0
SIBAYO	0	0	0
TAPAY	0	0	0
TISCO	0	0	0
TUTI	0	0	0
YANQUE	1	0	1
MAJES	5	0	5
CAYLLOMA	8	1	9
TOTAL	14	1	15

*Al 14 de enero del 2023, a las 00:00 Horas
Fuente: Notificación Individual Microredes R.S.A.C.
Elaborado por: Oficina de Epidemiología de la R.S.A.C.

En la semana 2 el distrito de Caylloma reportó (1) caso de covid-19.



CASOS CONFIRMADOS COVID-19 POR DISTRITOS – PROVINCIA CAYLLOMA S.E. 02 –2023 (HASTA EL 14/01/2023)



*Al 14 de enero del 2023, a las 00:00 Horas
Fuente: Notificación individual Microredes R.S.A.C.
Elaborado por: Oficina de Epidemiología de la R.S.A.C.

RECOMENDACIONES.-

Continuar con las actividades de Promoción de la Salud para prevención de COVID 19.

Realizar vigilancia de virus gripal u otros virus respiratorios para descarte de influenza o COVID 19 de acuerdo a lo observado en el canal endemico tanto de niños como adultos.

Socializar e implementar las recomendaciones de alertas epidemiológicas dadas por el CDC-MINSA.

Los IPRESS deberan tener en cuenta el análisis de la información epidemiológica para las intervenciones respectivas.

Implementar las recomendaciones de las alertas epidemiológicas:

AE 22 “CASOS DE COLERA EN HAITI Y EL RIESGO DE IMPORTACION EN EL PERÚ”

Continuar con las actividades preventivo promocionales de EDAS en los diferentes establecimientos de salud de la Red de salud Arequipa Caylloma.

Se recomienda monitorización de coberturas de vacunación contra la poliomielitis y de todas las inmunoprevenibles.

Implementar las medidas dadas por la **alerta sanitaria de la OPS** por Emergencia y diseminación de Shigella sonnei con resistencia extrema a los antibióticos. Riesgo potencial para Latinoamérica y el Caribe

AE 23 “ INTOXICACIÓN POR METANOL EN LIMA METROPOLITANA Y CALLAO” con el objetivo de mantenernos alerta por lo que se sugiere que ante la presencia de casos de intoxicación alcohólica se aplique la ficha de investigación epidemiológica.

En presencia de casos de intoxicación alcohólica con la sintomatología indicada en la alerta realizar la investigación epidemiológica y toma de muestra respectiva de manera conjunta con el equipo de intervención.

Continuar con las recomendaciones de la **AE 25 “INCREMENTO DE CASOS COVID-19 A NIVEL NACIONAL, 2022”**; **AE 26 “INCREMENTO DE CASOS COVID-19 A NIVEL NACIONAL, 2022”**

AE 27 CASO DE SARAMPIÓN EN ECUADOR vigilancia e identificación de casos sospechosos de sarampión.

AE 28 EPIZOOTIA DE INFLUENZA AVIAR, TIPO A, SUBTIPO H5 EN AVES SILVESTRES EN EL LITORAL DEL PAIS realizar vigilancia de procesos respiratorios provenientes de zonas costeras para descarte de influenza

Se recomienda a los jefes de los establecimientos socializar e implementar recomendaciones de todas las alertas.

AE 29 Alertar al personal de los establecimientos de salud (EESS) a nivel nacional ante la notificación de epizootia de influenza aviar en aves silvestres y aves de traspatio en el país, con la finalidad de fortalecer la vigilancia epidemiológica e intensificar las medidas de prevención y control.

Realizar control de foco en las Microredes que se detecten casos de sospechosos de rabia canina con el fin de intervenciones oportunas.

Realizar las actividades pertinentes para la detección de zonas con rabia canina para las intervenciones oportunas por el riesgo de Rabia Humana.

Coordinación con clínicas veterinarias para detección, notificación oportuna de rabia canina para control de foco inmediato.

Continuar con las actividades de identificación y notificación de los diferentes eventos de salud pública que se encuentra en vigilancia.

Se recomienda la actualización del **noticovid así como de las otras notificaciones**, para brindar información real de casos notificados e investigados.

